



# Installer un hôtel à insectes



AGIR pour la  
**BIODIVERSITÉ**  
NORD

# Qu'est-ce qu'un hôtel à insectes ?

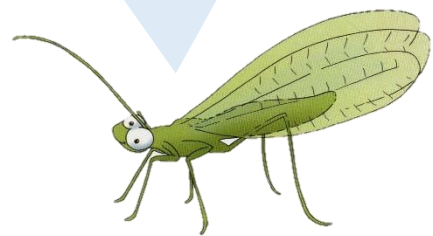


Un hôtel à insectes se compose de plusieurs gîtes qui peuvent accueillir certaines espèces. Ces aménagements ont plusieurs utilités : ils peuvent servir de refuge pendant l'hiver, ou de lieu de ponte durant la belle saison. Dans ces gîtes, les insectes sont à l'abri des intempéries. L'idéal est donc d'installer les gîtes à insectes face au sud, ou sud-est, de façon à ne pas les exposer face au vent.

## Les insectes, vos alliés au jardin

-  Pollinisateur
-  Prédateur des pucerons
-  Prédateur des cochenilles
-  Prédateur des limaces et des escargots
-  Prédateur des araignées

Pour éviter la concurrence entre certaines espèces, espacez les aménagements entre eux. Privilégiez plusieurs petites structures plutôt qu'une grande.



## Exemples d'aménagements



[Quelques modèles sont en vente à la boutique LPO](#)



# Quels gîtes pour quels insectes ?



FORFINA LA FORFICULE



Un pot en terre cuite remplie de paille retourné. Installez-le au sol.

Des tiges creuses (bambou, Renouée du japon), ou à moelle (ronce, sureau, buddleia. . .) pour y pondre.



EMMY L'OSMIE

(ABEILLE SOLITAIRE)



Les abeilles solitaires utilisent des matériaux très variés pour construire leurs nids. Plus de la moitié des espèces nichent au sol.



RANULPH LE SYRPHE



Installation au sol

Utile également pour les guêpes solitaires\*

Installez un carré potager ou un bac d'environ 60cm de hauteur que vous remplirez d'argile ou de sable de rivière.

\* Les guêpes et les abeilles solitaires n'ont pas de colonies à défendre, elles sont donc très calmes. Vous pouvez les observer sans les craindre ☺



Installation  
au sol

Les bourdons affectionnent les trous sombres. Pour les attirer, creusez un trou dans le sol, que vous remplirez de paille, puis couvrez d'un pot de fleur en terre à l'envers. Pour protéger le trou du pot de fleur de la pluie, installez par-dessus une petite planchette sur élevée sur quelques pierres permettant le passage des futurs occupants.



ODON LE BOURDON



Une boîte fermée avec un trou d'ouverture de 10mm de diamètre avec une planchette d'envol.



Des ouvertures en fentes, une chambre remplie de fibres de bois, de paille ou de pommes de pin.



PÉNÉLOPE LA CHRYSOPE







APOLLON LE PAPILLON



Une boîte fermée contenant un peu de mousse, avec des fentes de 4x1cm.



Planchettes en bois et pommes de pin.



YAËLLE LA COCCINELLE



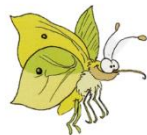
Morceaux de branches, une vieille souche d'arbres, des fagots de bois, des feuilles mortes, de la mousse...



SOUABE LE CARABE



Installation au sol



# Le Gîte...et le couvert !

Apporter le gîte ne suffit pas, les insectes doivent trouver de l'eau et de la nourriture pour survivre.  
Laisser un point d'eau sera utile pour l'ensemble de la faune.

## UN ESPACE POUR LES PLANTES

Les végétaux sont les piliers des écosystèmes. Ils apportent nourriture et abris. Les espèces locales servent aussi à la reproduction de nombreuses espèces, elles sont appelées « plante-hôte ». Par exemple, des dizaines d'espèces de papillons pondent leurs œufs sur l'Ortie. La chenille trouve dans ses feuilles tous les nutriments nécessaires à son développement. Laisser un espace où pousseront naturellement les plantes sauvages.

Vous pouvez également semer une prairie fleurie pour apporter nectar et pollen aux insectes.  
Afin de ne pas perturber les écosystèmes en place, semer des graines d'espèces locales.



## Science participative



SUIVI PHOTOGRAPHIQUE DES  
INSECTES POLLINISATEURS

Les insectes pollinisateurs jouent un rôle majeur dans le fonctionnement des écosystèmes. Ce service écosystémique est aujourd'hui fragilisé, comme en atteste le déclin des populations d'abeilles domestiques. Le Spipoll a pour but d'obtenir des données quantitatives sur les insectes pollinisateurs et autres insectes floricoles en France. Il s'agit de mesurer les variations de la diversité de ces insectes et de la structure des réseaux de pollinisation, sur l'ensemble du territoire.

Le principe : photographier les insectes en train de butiner, puis les identifier grâce à la clé de détermination en ligne. Une manière de créer de véritables "collections", qui serviront de base pour répondre à de nombreuses questions scientifiques.

Grâce à un protocole simple et attrayant, le Spipoll est ouvert à toute personne souhaitant y participer, quel que soit son niveau de connaissance naturaliste.

Période : toute l'année

[www.vigienature.fr/fr/spipoll-0](http://www.vigienature.fr/fr/spipoll-0)

## CONTACT

nord@lpo.fr

06 56 84 19 92



© Illustrations : Cécile Rousse